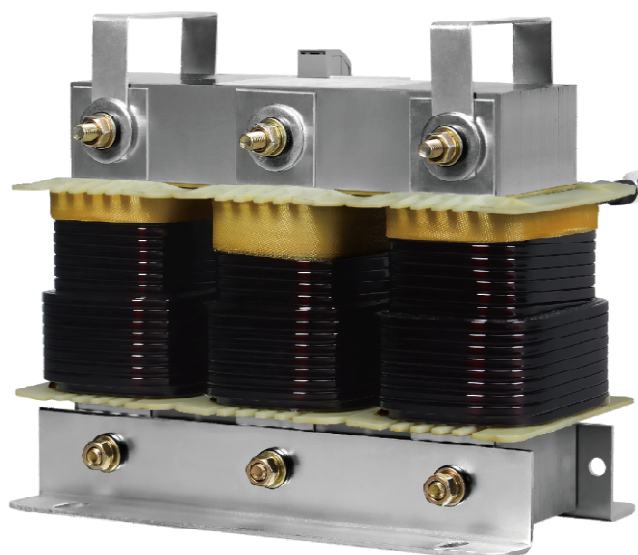


ANTIDR DETUNING REACTORS

Antidr 调谐电抗器

操作手册

Operation manual



Lafaelt
莱提电气

注意

- 电气设备应该让有资格的专业人员进行安装、操作、使用、维护。本说明书是针对经过培训的专业人员使用的操作手册，未按使用说明而造成不良后果，公司将不负任何责任。

安全预防



注意

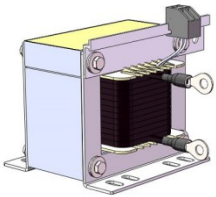
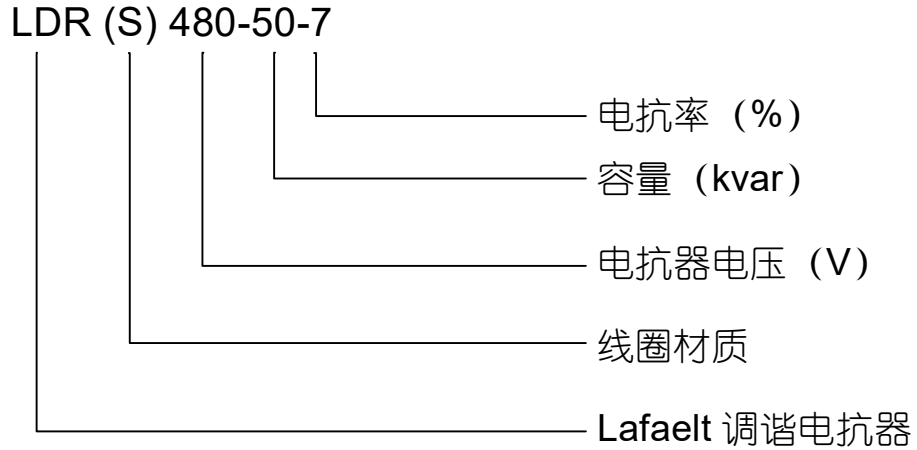
电击、跌落、高温的危险

- 只有专业人员才能安装这个设备，并且要完整通读使用说明书之后。
- 不要单独工作。
- 对此设备做检查、测试和维护之前，需先断开所有电源连接。
- 对电源系统的设计要特别注意，考虑所有的电源，包括反送电的可能性。
- 要使用正确调整电压的检测设备来确定所有的电源都已断开。
- 当心潜在的危险，做好个人防护，仔细检查设备内的工作区域确认是否有工具和其它遗留物体。
- 当移除或安装面板时注意不要碰到带电母线，以免造成个人伤害。
- 这个设备的成功运行依赖于正确的安装，规范的操作。忽略基本的安装要求可能造成个人的伤害，也可能损坏电气设备或者其它物体。
- 对设备作介电强度和绝缘测试时，应断开所有与其连接的输入和输出线。请勿进行高压实验，高压试验可能损坏本设备。
- 设备运行中应保持其表面清洁，各接线端子紧固良好。

Antidr 调谐电抗器的主要作用

- 抑制高次谐波保护电气设备安全运行
- 与电容器串联，过滤电网中谐波，抑制合闸涌流或过电压，保护电容器

型号说明

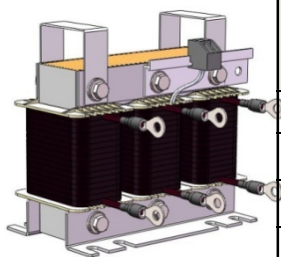


产品规格尺寸

■ 单相电抗器

型号	适配电容容量 (kvar)	电抗率	系统电压	外形尺寸 (长 L*宽 W*高 H)			安装尺寸 (长 E*宽 F)	
LDR(S)280-6.7-7	6.7	7%	400	158	192	148	93	105
LDR(S)280-8.3-7	8.3	7%	400	158	192	148	93	105
LDR(S)280-10-7	10	7%	400	158	192	148	93	105
LDR(S)280-13.4-7	13.4	7%	400	185	210	162	115	110
LDR(S)280-15-7	15	7%	400	185	210	162	115	110
LDR(S)280-16.7-7	16.7	7%	400	185	210	162	115	110
LDR(S)280-20-7	20	7%	400	185	240	162	115	135
LDR(S)300-6.7-14	6.7	14%	400	185	210	162	115	110
LDR(S)300-8.3-14	8.3	14%	400	185	210	162	115	110
LDR(S)300-10-14	10	14%	400	185	240	162	115	135
LDR(S)300-13.4-14	13.4	14%	400	215	270	200	145	155
LDR(S)300-15-14	15	14%	400	215	270	200	145	155
LDR(S)300-16.7-14	16.7	14%	400	215	270	200	145	155
LDR(S)300-20-14	20	14%	400	215	270	200	145	155

■ 三相电抗器



型号	适配电容容量 (kvar)	电抗率	系统电压	外形尺寸 (长 L*宽 W*高 H)			安装尺寸 (长 E*宽 F)	
				L	W	H	E	F
LDR(S)440-10-7	10	7%	400	215	170	200	170	100
LDR(S)440-15-7	15	7%	400	215	170	200	170	100
LDR(S)440-20-7	20	7%	400	215	170	200	170	100
LDR(S)440-25-7	25	7%	400	240	190	210	183	110
LDR(S)440-30-7	30	7%	400	240	190	210	183	110
LDR(S)440-40-7	40	7%	400	245	190	220	183	110
LDR(S)440-50-7	50	7%	400	290	210	270	200	115
LDR(S)440-60-7	60	7%	400	290	210	270	200	115
LDR(S)480-10-7	10	7%	400	215	170	200	170	100
LDR(S)480-15-7	15	7%	400	215	170	200	170	100
LDR(S)480-20-7	20	7%	400	215	170	200	170	100
LDR(S)480-25-7	25	7%	400	240	190	210	183	110
LDR(S)480-30-7	30	7%	400	240	190	210	183	110
LDR(S)480-40-7	40	7%	400	245	190	220	183	110
LDR(S)480-50-7	50	7%	400	290	210	235	200	115
LDR(S)480-60-7	60	7%	400	290	210	270	200	115
LDR(S)525-15-14	15	14%	400	240	190	210	183	110
LDR(S)525-20-14	20	14%	400	290	210	235	200	115
LDR(S)525-25-14	25	14%	400	290	210	235	200	115
LDR(S)525-30-14	30	14%	400	290	210	235	200	115
LDR(S)525-40-14	40	14%	400	300	240	300	210	145
LDR(S)525-50-14	50	14%	400	300	240	300	210	145
LDR(S)525-60-14	60	14%	400	300	240	300	210	145
LDR(S)850-25-7	25	7%	690	290	210	235	200	115
LDR(S)850-30-7	30	7%	690	290	210	235	200	115
LDR(S)850-50-7	50	7%	690	300	240	300	210	145
LDR(S)850-60-7	60	7%	690	300	240	300	210	145

■ 分相电抗器

型号	适配电容容量 (kvar)	电抗率	系统电压	外形尺寸 (长 L*宽 W*高 H)			安装尺寸 (长 E*宽 F)	
				L	W	H	E	F
LDR(S)280-20-7F	6.7	7%	400	263	168	184	219	95
LDR(S)280-30-7F	10	7%	400	278	174	204	235	100
LDR(S)280-40-7F	13.4	7%	400	296	183	211	252	105
LDR(S)280-45-7F	15	7%	400	330	195	221	286	115

型号	适配电容容量 (kvar)	电抗率	系统电压	外形尺寸 (长 L*宽 W*高 H)			安装尺寸 (长 E*宽 F)	
LDR(S)280-50-7F	16.7	7%	400	330	195	221	286	115
LDR(S)280-60-7F	20	7%	400	330	195	256	286	115

产品验收

- 我们不承担任何因为承运公司造成的货物遗失或损坏的责任，任何投诉请向承运公司交涉。
- 在安装地点打开产品包装。
- 确保产品没有受到冲击或变形。
- 检查产品没有缺件，检查该产品没有受到过可能损坏绝缘或造成产品不正常运行的碰撞。
- 检查产品标签上的电气参数与订货产品一致。
- 如有不符，请附上说明反馈给我们。

储存

- 产品应存储在干燥，通风良好的环境，防止雨淋，水浇，无化学物质和灰尘。
- 包裹或覆盖产品，以提供有效保护，防止灰尘，碎片，油漆等。
- 储存温度：-20℃~60℃。
- 储存后需要检验电抗器。

警告

- 电抗器不能安装在有可能被水淹的地方。
- 不需要特殊的措施，产品包装提供了一般情况的必要防护，因为产品不含液体电解质，不会因受热或受冷而损坏，没有特殊的防火要求。

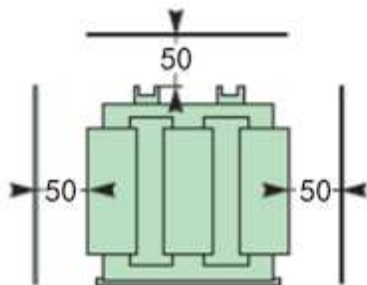
通风

适用范围：配电柜周围的环境温度满足 IEC60439-1

- 最高温度：40℃
- 24 小时平均温度：35℃
- 年平均温度：25℃

安装要求

- 由于电抗器温升远高于电容器温升，电抗器、电容器在同一柜体安装时，应将电容器与电抗器分层安装，电容器必须在下层，且层间间距不小于 100mm；若必须同层安装时，纵向电容器与电抗器分列安装，



电容器与电抗器最小间距不小于 100mm，必要时加装隔离板。

- 由于电容器及电抗器带二次保护功能，若同一回路多台电容器并联后再与电抗器串联，则将此回路电容器的二次保护端子全部串联后再与电抗器二次端子串联。
- 两台电抗器产品之间的安装间距不小于 50mm。
- 串联电抗器有一个 125℃ 的常闭温控开关，与电容二次保护端子串联在控制回路中，对电抗器起超温保护用。

电气接线

- 电力线路的连接的所有端子连接前，应熟悉试验报告及铭牌上的连接图，连接要正确。
- 电缆或母排组成的连接线必须符合电抗器运行规程及电气安装规程的规定，选择合适截面的电缆和母线排。
- 连接线不得在接线端子上产生过高的机械拉力和力矩
- 螺栓联接必须保证足够的接触度压力，可使用蝶型垫圈或弹簧垫圈。
- 在接线之前，所有联结螺栓和接线板必须清洁。所有联结需紧固可靠，在坚固电气联接螺栓时需采用扭矩扳手，使螺栓张力较为均匀，并可避免产生过大张力。

扭矩参考值见表 1

螺栓尺寸	M6	M8	M10	M12
扭矩 (N.m)	≥8	≥12	≥24	≥42

维护

- 人身防护
进行任何设备维护工作之前，必须切除电源。
- 检查
使用一个月后，请检查电抗器端子的紧固情况。每年一次，检查下列事项：
 - ① 一般的产品清洁。
 - ② 通风系统和过滤系统。
 - ③ 电气接线端子的紧固。
 - ④ 电抗器的状况。
 - ⑤ 安装地点的环境温湿度。

售后服务

本公司产品保修 1 年，保修期从产品售出之日算起。若保修期内产品出现故障或零件损坏，经本公司技术人员鉴定属于正常使用下所发生的，本公司将提供免费维修。

如下情形，将收取材料成本及维修工时费用：

- 未按使用手册中的规定所导致的损坏状况
- 擅自拆焊零件或修改而导致的损坏状况
- 运行超过“三包”期限

本着优质服务的宗旨，未尽事宜，本公司将与用户协商解决，当双方无法协商解决时，则共同以《中华人民共和国消费者保护法》作为解决问题的依据。



扫二维码，了解更多 Lafaelt 信息！

莱提电气股份有限公司

服务热线：400-882-1973

电 话：021-6039 3355

传 真：021-6039 3857

营销中心地址：上海市长宁区通协路 268 号 2 楼

工 厂 地 址：江苏省无锡市新吴区群兴路 79 号

网 址：www.lafaelt.cn

版本号:V1.1 2206

本手册解释权归莱提电气股份有限公司所有